

The logo for Université Laval, consisting of the letters 'UL' in white on a red square background.

UL

CAMPUS DURABLE

A black and white photograph of a stone cairn in a natural setting, with a forest of evergreen trees in the background. The cairn is built from stacked, irregular stones.

Rapport annuel sur le
**DÉVELOPPEMENT
DURABLE**
2014-2015

NOTRE APPROCHE

Nous sommes très fiers du chemin parcouru en matière de développement durable au cours des dernières années, particulièrement de l'appui et de l'ouverture des directions des facultés et des services qui se sont engagées à intégrer ce concept dans leur processus opérationnel. Ensemble, nous démontrons notre capacité d'action et notre désir de continuer à faire de l'Université Laval un meilleur milieu de vie.

NOTRE VISION

En tant que haut lieu du savoir, l'Université Laval, dans sa raison d'être, encadre des activités qui visent à acquérir, à transférer et à diffuser des connaissances pour le mieux-être des personnes et de la collectivité. Elle est ainsi particulièrement interpellée par les nombreux défis que pose le développement durable aujourd'hui et dans l'avenir, en étant un lieu de formation de personnes compétentes, responsables et promotrices de changement, une source de nouveaux savoirs et d'innovation ainsi qu'une institution sociale et économique qui s'investit dans sa collectivité.



Denis Brière, recteur, et Éric Bauce, vice-recteur exécutif et au développement

NOTRE UNIVERSITÉ

- > 42 125 étudiants à la session d'automne 2014
- > Quelque 9 900 employés à temps plein et à temps partiel
- > Plus de 230 associations étudiantes
- > 325 M\$ en fonds de recherche, soit parmi les 10 premières universités de recherche au Canada
- > Plus de 500 programmes réguliers
- > Plus de 70 programmes entièrement à distance et 800 cours offerts en ligne
- > Le Portail des cours (ENA), un environnement numérique novateur et convivial sur lequel ont été diffusés plus de 5 000 sites Web de cours
- > Cinq profils d'études : développement durable, entrepreneurial, recherche, distinction et international
- > Plusieurs établissements de santé affiliés pour assurer la formation clinique, notamment le CHU de Québec, l'un des trois plus importants centres hospitaliers universitaires au Canada.
- > Quelque 270 centres, chaires, instituts et regroupements de recherche
- > Un complexe sportif moderne parmi les plus imposants au pays
- > 1,8 km² de campus dont 64 % est occupée par des espaces verts et boisés
- > Plus de 750 ententes de partenariat avec quelque 500 établissements d'enseignement supérieur et divers organismes dans près de 70 pays

STARS

En obtenant l'accréditation STARS, l'Université est officiellement reconnue comme chef de file en développement durable parmi les universités et les acteurs sociaux d'ici et d'ailleurs. Elle est également reconnue comme un banc d'essai pour de nouvelles approches et un lieu de création d'innovations sociales et technologiques qui répondent aux grands enjeux du développement durable.

CONTRIBUER À LA FORMATION EN DÉVELOPPEMENT DURABLE

Plus que jamais présentes dans les activités de formation et d'apprentissage de l'Université, les notions de développement durable figurent au contenu de plus de 330 cours.

MOOC EN DÉVELOPPEMENT DURABLE

De février à avril 2015, l'Université a offert, pour la première fois, une formation en ligne de niveau universitaire, gratuite et ouverte à tous. Ce MOOC (pour Massive Open Online Course) avait pour thème le développement durable. Plus de 5 430 personnes de plus de 90 pays se sont inscrites à cette formation. Les participants canadiens représentaient environ 30 % de l'ensemble. La majorité des étudiants avaient une formation universitaire et plusieurs étaient sur le marché du travail, dans des domaines qui touchent le développement durable.

Cette formation a pu être réalisée grâce à la collaboration de 14 professeurs ayant des expertises variées, sous la supervision de François Anctil, du Département de génie civil et de génie des eaux. Sur le plan technique, elle a bénéficié de la grande expertise de l'Université en matière de formation à distance.

AUTRES EXEMPLES D' ACTIONS RÉALISÉES

- > La Faculté d'aménagement, d'architecture, d'art et de design lance un nouveau baccalauréat en design de produits et un nouveau microprogramme en gouvernance et développement durable des collectivités.
- > Un nouveau cours est offert par le programme Mon équilibre UL, « Mon sommeil, mon bien-être ».
- > L'Institut Technologies de l'information et Sociétés (ITIS) présente des carrefours numériques, dont un sur la créativité, l'innovation et les territoires. Ces carrefours ont pour but de rassembler l'expertise universitaire en technologies de l'information (TI) autour d'une thématique donnée dans une perspective multidisciplinaire.
- > Un premier colloque étudiant en agroforesterie est organisé, permettant aux étudiants, aux professeurs, aux professionnels de recherche et aux intervenants du milieu d'échanger sur l'agroforesterie au Québec et ailleurs dans le monde.
- > Le Centre de formation en développement durable (CFDD) signe des partenariats avec trois entités : le Programme des Nations Unies pour l'environnement, la Direction du service aux entreprises et de la formation continue du Cégep Limoilou et une entente avec la Ville de Québec.
- > Le nouveau cours à option de premier cycle « Planète Terre » offre à une majorité d'étudiants intéressés une initiation à la géologie.
- > L'école de nutrition ouvre ses portes et a pour objectif de favoriser l'avancement, le transfert et l'échange des connaissances en nutrition. Ce projet est une innovation de la Faculté des sciences de l'agriculture et de l'alimentation.
- > L'Institut EDS organise pour une troisième année l'Université d'automne gratuite sous le thème « En route vers les Objectifs de développement durable ».



49

écoles d'été sont offertes en 2014-2015 à l'Université Laval.

21

activités de formation (colloques, tables rondes et conférences) organisées par l'Institut EDS, auxquelles 1 087 personnes ont assistées.



175

participants se sont réunis à l'occasion de la première Journée scientifique de l'Alliance santé Québec.

300

stagiaires ont collaboré avec des organismes tels que Peace and Justice Initiative, Avocats sans frontières et Amnistie internationale depuis la création de la Clinique de droit international pénal et humanitaire en 2008.

ENCOURAGER LA RECHERCHE ET LA CRÉATION EN DD

La recherche scientifique a le pouvoir de transformer le monde. La création, l'innovation et le transfert de connaissances apportent des solutions concrètes à la société.

L'INSTITUT NORDIQUE DU QUÉBEC

L'automne dernier, l'Université Laval, l'Université McGill et l'Institut national de recherche scientifique ont confirmé leur volonté de créer l'Institut nordique du Québec. Cette nouvelle structure contribuera à fournir aux décideurs des gouvernements, des communautés et du secteur privé les connaissances nécessaires au développement éthique et harmonieux du Nord québécois.

Dans un contexte de changements climatiques et avec un environnement unique à protéger, le développement nordique doit compter sur une expertise de pointe. Pour ce faire, l'Institut nordique du Québec bénéficiera des compétences de plusieurs partenaires, dont les communautés du Nord, qui ajouteront leurs connaissances traditionnelles aux connaissances scientifiques et au savoir-faire technologique.

AUTRES EXEMPLES D' ACTIONS RÉALISÉES

- > À l'initiative de l'Université Laval et de partenaires, un incubateur d'innovations au service des villes se déploiera bientôt dans le Parc technologique du Québec métropolitain avec la mise en place de l'Unité mixte de recherche en sciences urbaines (UMR-SU), un investissement de près de 20 millions de dollars.
- > L'équipe d'Yvan Chouinard, du Département des sciences animales, démontre que l'ajout de graines de lin à l'alimentation de vaches laitières réduit de 9,4 % leur production de méthane.
- > Le laboratoire Mus-Alpha à la Faculté de musique, qui reçoit chaque semaine des dizaines d'enfants d'âge préscolaire ou de maternelle, vise à documenter l'effet de l'éducation musicale sur le développement global de l'enfant et sur sa réussite scolaire.
- > 14 ans de recherches réalisées par l'Université Laval ont mené à la découverte du gène de résistance à la tordeuse des bourgeons de l'épinette en novembre 2014.
- > Des chercheurs du Département des sols et de génie agroalimentaire et du Département des sciences animales ainsi que leurs collègues du Centre de recherche en horticulture et d'Agriculture et Agroalimentaire Canada démontrent que les eaux usées des piscicultures sont une double manne pour la culture hydroponique des tomates.
- > Au cours des trois prochaines années, Takuvik pilotera un projet de recherche sur le dégel du pergélisol dans les régions nordiques du Canada.
- > L'Université se dote d'un Plan de développement de la recherche 2015-2020 comportant sept axes stratégiques, dont un sur le Nord durable, la santé et le bien-être durables ainsi que sur la gestion responsable des ressources naturelles, démontrant bien la culture de l'interdisciplinarité à l'Université Laval.

PRÉSERVER LA VIABILITÉ ÉCONOMIQUE DE L'UNIVERSITÉ LAVAL À LONG TERME

L'Université se doit d'assurer la pérennité de sa mission, par l'entremise d'une viabilité économique à long terme, mais aussi à court et à moyen terme.

L'ÉQUILIBRE BUDGÉTAIRE MALGRÉ LES IMPORTANTES COMPRESSIONS

Depuis 2007, l'Université Laval a réussi à maintenir son équilibre budgétaire. En 2014-2015, un budget équilibré a été maintenu malgré le contexte de «dé-financement» gouvernemental chronique et des compressions qui ont totalisées 52 M\$ si l'on tient compte des deux vagues de compressions gouvernementales en cours d'année et de la contribution de 12 M\$ pour les déficits des régimes de retraite.

Chaque année, ces compressions forcent l'Université à revoir ses budgets et à demander aux membres de sa communauté des efforts considérables. Les gestionnaires des unités se sont fait un devoir de gérer de façon responsable leur budget. L'innovation et la mise en commun des ressources dans les approches administratives et les processus de gestion ont permis d'assurer la qualité de l'enseignement et de la recherche, de maintenir le leadership de l'établissement et de préserver la qualité de vie des membres de la communauté.

AUTRES EXEMPLES D'ACTIONS RÉALISÉES

- > Le Vice-rectorat à la recherche et à la création crée le Fonds de soutien à l'innovation sociale. Ce nouveau programme offre un soutien financier pour la réalisation d'activités de mobilisation et de transfert d'expertise dont l'objectif est de favoriser l'appropriation par une organisation d'une solution innovante qui répond à un problème social.
- > Pour maintenir l'intégrité des réseaux d'enseignement postsecondaire, l'Université Laval propose une solution à coût nul pour le Québec : la révision de la Loi favorisant le développement et la reconnaissance des compétences de la main-d'œuvre.
- > Les doyens, de concert avec La Fondation de l'Université Laval (FUL), ont publié un livre regroupant leurs recettes préférées afin de soutenir le Fonds d'aide financière aux étudiants.
- > Selon Research Infosource, l'Université Laval vient au 8^e rang des universités canadiennes au chapitre des fonds de recherche obtenus en 2013. La plus récente compilation de la firme torontoise indique que les chercheurs de l'Université ont récolté 325 M\$, soit 18 M\$ de plus qu'en 2013.
- > 500 000 \$ de bourses sont remis à 229 étudiants et enseignants lors de la 25^e Soirée des prix d'excellence de la Faculté des sciences sociales.
- > L'Université Laval et cinq établissements universitaires de Bordeaux concluent une alliance stratégique ambitieuse, affirmant ainsi une volonté claire de structurer des partenariats avec divers acteurs du développement socioéconomique.
- > Le 1^{er} avril 2015, la Faculté des lettres et des sciences humaines remet, à des étudiants des trois cycles, 79 bourses d'excellence et de soutien à des séjours linguistiques, d'une valeur totalisant 90 525 \$.
- > Le Mouvement Desjardins investit 4 M\$ sur sept ans pour soutenir les récents travaux d'agrandissement effectués au Pavillon de l'Éducation physique et des sports (PEPS). L'Espace sportif Desjardins-Université Laval regroupe la piscine, l'amphithéâtre-gymnase et le grand axe.



650

fonds de La Fondation de l'Université Laval appuient la mission universitaire.

4 993 000 \$

remis en bourses de leadership et développement durable depuis les cinq dernières années.



1 063

personnes ont visité le 2^e Marché de Noël
qui s'est tenu le 2 décembre.

1161,82 \$

profits ont été versés par Brassta
au Fonds de développement durable
depuis janvier 2015.

FAVORISER L'ACHAT ET LA CONSOMMATION RESPONSABLES

L'acquisition de biens et de services pour les opérations administratives et les activités d'enseignement et de recherche de l'Université est faite de manière à en réduire l'empreinte environnementale.

UNE PRODUCTION ALIMENTAIRE LOCALE

Le Laboratoire de transformation alimentaire et procédés électromembranaires du pavillon Paul-Comtois joue un rôle essentiel dans la production alimentaire sur le campus. Fromage, lait, bière, chocolat et charcuterie y sont produits. Ces nombreux projets permettent aux étudiants de différentes disciplines de s'impliquer et de mettre en place plusieurs projets basés sur l'entrepreneuriat social.

Par exemple, AgroCité alimente des cafés et des cafétérias du campus avec une laitue produite localement dans une serre située sur le toit du pavillon Alexandre-Vachon. La microbrasserie Brassta connaît un formidable essor depuis sa création, en 2006, avec sa bière Rousse et Or vendue en fût au Pub universitaire et au café Fou ÆLIÉS, ainsi qu'en canette dans certains bars facultaires et lors d'événements spéciaux. Par ailleurs, la charcuterie Le Carnivore offre des produits de qualité conçus à la main.

AUTRES EXEMPLES D' ACTIONS RÉALISÉES

- > Lancée officiellement lors de la Journée mondiale de la Terre, le 22 avril, la démarche pour des laboratoires responsables encourage les chercheurs à adopter des comportements et à faire des achats qui ont un effet positif sur l'environnement.
- > Lancé à l'automne 2014, le portail interactif Manger local Québec, créé à l'Université Laval, permet de repérer facilement les lieux d'approvisionnement tels que fermes, jardins collectifs et commerces alimentaires de proximité, où l'on peut se procurer, ou cultiver soi-même, des produits locaux, frais ou transformés.
- > Le stade TELUS-Université Laval reçoit le prix d'excellence Cecobois de la catégorie Bâtiment institutionnel de plus de 1000 m². Cecobois souligne entre autres l'intégration habile des structures en arches à l'architecture.
- > Dans la dernière année, pas moins de cinq lieux dédiés à la libération des livres ont été créés sur le campus en collaboration avec le Bureau de la vie étudiante (BVE) afin de donner un second souffle aux livres usagés.
- > Chapeauté par le groupe Ingénieurs sans frontières, le projet « Campus équitable » organise diverses activités pour promouvoir le commerce équitable et vise à ce que l'Université Laval obtienne la désignation « Campus équitable » décernée par Fairtrade Canada.
- > Depuis 1989, l'Imageothèque de l'Université Laval offre aux membres de la communauté universitaire la possibilité d'emprunter une œuvre d'art parmi sa vaste collection.
- > L'Association de parents étudiant ou travaillant à l'Université Laval présente le Bazar Famille 2015, permettant d'échanger une foule de vêtements, de jouets et d'accessoires. Le Service des finances offre un webinaire gratuit pour divers professionnels de la région afin de partager le savoir-faire de l'Université Laval en matière de gestion des biens excédentaires (politiques, procédures et outils de gestion des biens excédentaires).

RÉDUIRE LES ÉMISSIONS DE GAZ À EFFET DE SERRE (GES)

L'Université, engagée dans la lutte aux changements climatiques, limite ses émissions de GES, incite ses membres à utiliser des moyens de transport durables et aspire à devenir un campus carboneutre.

LA PLUS GRANDE FORÊT UNIVERSITAIRE D'ENSEIGNEMENT ET DE RECHERCHE AU MONDE

Depuis 1964, la Forêt Montmorency est un véritable laboratoire à ciel ouvert qui permet aux étudiants et aux chercheurs de l'Université Laval d'apprendre et d'innover dans un environnement qui répond aux réalités opérationnelles du milieu forestier. Certifiée selon la norme boréale du Forest Stewardship Council (FSC), la forêt est aménagée de façon durable et constitue le principal puits carbone de l'Université.

En septembre 2014, la Forêt Montmorency a multiplié sa superficie, passant de 66 km² à pas moins de 412 km². Cet agrandissement permet, entre autres, de démontrer la viabilité économique d'un aménagement forestier durable dans une perspective de gestion intégrée des ressources et de favoriser l'expérimentation de modèles d'aménagement forestier liés à un enseignement innovateur.

AUTRES EXEMPLES D' ACTIONS RÉALISÉES

- > L'Université Laval accueille le nouvel Observatoire québécois de l'adaptation aux changements climatiques (OQACC), qui vise à étudier, en collaboration avec l'Institut national de santé publique du Québec, l'adaptation des individus et des organismes aux changements climatiques.
- > L'Institut EDS signe la lettre du Sustainable Development Solutions Network qui demande aux dirigeants de prendre des mesures urgentes sur le changement climatique afin de limiter le réchauffement planétaire à moins de deux degrés centigrades.
- > Le Service de placement offre désormais la possibilité aux employeurs de préciser dans leurs offres d'emploi et de stage les moyens de transport autres que l'automobile pour se rendre à l'entreprise (vélo, autobus, covoiturage, etc.) de même que les certifications que l'organisation a obtenues en lien avec le développement durable.
- > La Coop Roue-Libre, fondée en 2009 par un groupe d'étudiants, fête son 5^e anniversaire. Chaque année, le personnel de Roue-Libre donne des dizaines de formations en mécanique vélo. La coopérative dispose d'un parc d'une soixantaine de vélos destinés au prêt dont elle assure l'entretien et compte quelque 1 700 membres.
- > Depuis janvier 2015, trois nouveaux services de navette sont offerts par la Forêt Montmorency.
- > En collaboration avec le journal Le Fil, le Vice-rectorat exécutif et au développement publie six chroniques visant à éduquer la communauté universitaire aux notions fondamentales associées aux changements climatiques.
- > Le 19 mars 2015, l'Institut EDS réunit sur le campus de grands partenaires et dignitaires de la Francophonie sensibles à la lutte contre le réchauffement climatique en vue de la conférence de Paris sur le climat.
- > Dans sa route vers la carboneutralité, l'Université Laval s'associe à la Forêt d'Arden pour le projet Bourse du carbone scol'ERE.



10 901

arbres ont été plantés grâce
aux 1 000 personnes
ayant compensé 727 tonnes de GES
dans le cadre du programme
de compensation volontaire.

7,7

km de pistes cyclables sillonnent le campus,
et 2 035 places de stationnement à vélo
sont disponibles.



245

tonnes de CO₂ équivalent sont évitées annuellement grâce à la configuration du superordinateur.

12,3 M\$

ont été investis en projet d'efficacité énergétique sur le campus au cours des dernières années.

RÉDUIRE LA CONSOMMATION D'ÉNERGIE

Une gestion saine permet d'optimiser la consommation d'énergie et l'utilisation de sources d'énergie faibles en émissions de gaz à effet de serre.

LE COLOSSE REMPORTE PLUSIEURS PRIX

Le Colosse, ce superordinateur installé en 2010 dans l'ancienne structure en silo de l'accélérateur de particules, est un bel exemple de bâtiment durable par sa performance sur le plan énergétique. Disposée de façon concentrique, cette structure permet de faciliter la climatisation et de récupérer la chaleur produite par les serveurs, afin de la rediriger vers le réseau de chauffage du campus, ce qui permet d'éviter 245 tonnes de CO₂ équivalent annuellement.

Ce projet est le fruit d'une collaboration entre la Faculté des sciences et de génie, la Direction des technologies de l'Information (DTI) et le Service des immeubles. Ses mesures économiques et sociales lui ont valu plusieurs honneurs, dont le prix Énergia – Bâtiment existant – secteur institutionnel, le prix Pilier d'or de l'Association des gestionnaires de parcs immobiliers institutionnels et le prix InfoWorld Green 15.

AUTRES EXEMPLES D' ACTIONS RÉALISÉES

- > Cinq équipes d'étudiants à la maîtrise en architecture impressionnent le jury d'un important concours international d'architecture – Transformation 2030, le concours international de l'American Institute of Architecture Students – en remportant cinq des 16 distinctions attribuées. Le défi du concours : concevoir un ensemble architectural socialement responsable comportant des bâtiments à haute performance énergétique sur un emplacement du South Bronx, un quartier défavorisé de New York.
- > L'Institut EDS organise une conférence sur les enjeux politiques de l'énergie au Brésil dans le cadre du projet de coopération entre le Brésil et le Québec « Gouvernance environnementale et gestion du territoire ».

RÉDUIRE LA CONSOMMATION DE L'EAU

L'eau étant une ressource essentielle au maintien de la vie, l'Université a le devoir moral de la consommer de façon responsable.

LE SYMPOSIUM INTERNATIONAL SUR L'EAU

En octobre dernier, l'Institut EDS a présenté un symposium international intitulé « Les défis de la sécurité de l'eau et leurs dimensions politique, technique et éthique ». L'objectif : susciter une réflexion sur les relations entre les humains et l'eau, incluant les dimensions éthiques. L'événement a notamment porté sur les questions de l'influence du traitement de l'eau, de son allocation et de l'urbanisation sur la sécurité de l'eau et le transfert technologique.

Ce symposium, qui a réuni quelque 150 participants, a eu lieu dans le cadre de la 8^e session extraordinaire de la Commission mondiale d'éthique des connaissances scientifiques et des technologies (COMEST) de l'UNESCO. Cette rencontre a d'ailleurs réuni trois conférenciers de renom de l'Université de KwaZulu-Natal en Afrique du Sud, de l'UNESCO et de la Fédération internationale des opérateurs privés de services d'eau (AquaFed).

AUTRES EXEMPLES D' ACTIONS RÉALISÉES

- > La CADEUL s'engage pour un campus sans eau embouteillée en retirant la vente de bouteilles d'eau de ses points de service.
- > Peter Vanrolleghem, professeur titulaire à la Faculté des sciences et de génie, devient le premier Fellow canadien de la Water Environment Federation qui compte plus de 36 000 membres.
- > L'École supérieure d'aménagement du territoire et de développement régional (ÉSAD), le Centre de recherche en aménagement et développement (CRAD) et la Chaire de recherche en eau potable (CREPUL) organise une conférence-midi de Catherine Mercier-Shanks du ministère du Développement durable, de l'Environnement et de la Lutte contre les changements climatiques sur la protection des sources destinées à l'alimentation en eau potable au Québec.



450

fontaines d'eau publiques sont réparties dans les pavillons du campus.

2

instituts intéressés par le développement durable à Québec et à Bordeaux unissent leurs forces pour étudier la gestion des eaux et créent le Réseau scientifique Aquitaine Québec de l'eau (AQeau).



72

volontaires ont ramassé 724 kg de déchets lors du nettoyage des boisés de l'Université, qui a eu lieu pour une 4^e année consécutive.

40 000

dossiers-patients ont été informatisé à la Faculté de médecine dentaire, réduisant ainsi la quantité de papier utilisée.

RÉDUIRE LA QUANTITÉ DES MATIÈRES RÉSIDUELLES

La réduction à la source ainsi que le réemploi et la récupération des produits en fin de vie utile ont un effet positif sur l'empreinte écologique de l'Université.

LE RECYCLAGE DE LA CIRE À LA FACULTÉ DE MÉDECINE DENTAIRE

Depuis cet automne, la cire dentaire utilisée par la Faculté de médecine dentaire est recyclée, notamment pour l'industrie minière. Jusqu'alors, près de 180 kg de cire étaient annuellement jetés aux poubelles. Des contenants ont été installés dans divers laboratoires et cliniques de la Faculté afin de récupérer cette cire. Les cliniques étudiantes de la Faculté de médecine dentaire accueillent chaque année plus de 20 000 patients.

Ces dernières années, la Faculté, appuyée par la Direction des technologies de l'information (DTI), a entrepris un virage numérique qui a permis, entre autres, d'éliminer le sel d'argent, le plomb ainsi que l'utilisation de solutions chimiques et d'eau en continu, qui servaient à développer les radiographies traditionnelles. Les images numériques des dents et de la mâchoire des patients sont de meilleure qualité et plus faciles à archiver.

AUTRES EXEMPLES D' ACTIONS RÉALISÉES

- > Avec l'installation de cinq nouveaux électrobacs sur le campus, l'Université Laval offre maintenant une manière simple et efficace de recycler des déchets électroniques. Ces déchets sont ensuite acheminés vers un centre de tri certifié, où les données qu'ils contiennent sont entièrement effacées, afin d'être remis en état ou recyclés pour les plastiques et les métaux qui les composent.
- > Le comité de développement durable de la Faculté des lettres et des sciences humaines a mené une opération contre l'utilisation de la styromousse. Depuis, les tasses en styromousse ont été remplacées par des contenants en carton compostables. L'initiative a été suivie par la Faculté de droit.
- > Chantal J. Beauchamp, professeure à la Faculté des sciences de l'agriculture et de l'alimentation, présente un atelier-midi pour réussir son compost domestique afin d'initier les membres de la communauté universitaire à composter à la maison en plus de le faire sur le campus.
- > Deux fois par année, la CADEUL organise le Marché du livre usagé qui permet aux étudiants d'échanger des milliers d'ouvrages usagés et de leur donner une deuxième vie.
- > 24 jours de sensibilisation au tri des matières résiduelles ont été réalisés par l'Équipe verte cette année dans les cafétérias du campus. Ces tournées permettent d'expliquer aux membres de la communauté universitaire comment faire le tri de ces matières à l'Université, puisque 93 % d'entre elles peuvent être recyclées ou compostées.
- > L'École des arts de la Faculté d'aménagement, d'architecture, d'art et de design réutilise les 133 négatoscopes de la Faculté de médecine dentaire qui devaient être mis au recyclage des matériaux comme table lumineuse lors de la fabrication ou de la présentation d'œuvres d'art.

PROMOUVOIR L'ADOPTION DE SAINES HABITUDES DE VIE

Les bienfaits associés à de saines habitudes de vie, à une bonne alimentation et à la pratique d'activités physiques favorisent le mieux-être des personnes et de la société.

MON ÉQUILIBRE UL ET LE SOMMEIL

Depuis l'hiver 2015, Mon équilibre UL propose un nouveau cours crédité axé sur l'importance du sommeil et les liens avec le bien-être et la santé physique et mentale. Ce cours permet aux étudiants d'apprendre à évaluer leurs habitudes de sommeil et à mettre en place des stratégies de gestion personnelle pour prévenir les difficultés de sommeil.

Une unité mobile, dont le thème était « Dormir, c'est bon pour la santé », a également été déployée sur le campus. Composée de chercheurs du Centre d'étude des troubles du sommeil (CETS) de l'École de psychologie, l'équipe se déplaçait de pavillon en pavillon pour sensibiliser les membres de la communauté universitaire à l'importance du sommeil. Les intervenants offraient aussi différents conseils permettant d'adopter et de maintenir de bonnes habitudes de sommeil, gage d'une meilleure santé globale.

AUTRES EXEMPLES D'ACTIONS RÉALISÉES

- > Le Vice-rectorat aux ressources humaines offre diverses formations au personnel de l'Université dont « La santé mentale en milieu universitaire : comprendre et agir » et « Le stress et la santé ».
- > La Faculté des sciences de l'agriculture et de l'alimentation se dote d'une nouvelle unité d'enseignement et de recherche. L'École de nutrition de l'Université Laval se positionne comme chef de file dans la formation de diététistes et de nutritionnistes, de même que dans l'avancement, le transfert et l'échange des connaissances en nutrition.
- > Les membres de la salle d'entraînement peuvent profiter gratuitement du service de nutritionniste-conseil et obtenir un programme d'entraînement complet élaboré par un kinésiologue.
- > Un chercheur de la Faculté de médecine mise sur une nouvelle technologie d'automesure de l'activité physique pour combattre l'inactivité. Cette technologie a été présentée aux 1 850 professionnels de la santé présents au congrès de l'American Heart Association.
- > Le comité d'entraide de l'Association des retraités de l'Université Laval (ARUL) organise une conférence sur les controverses, les mythes et les réalités entourant la notion de saine alimentation afin de sensibiliser ses membres à l'importance d'une bonne alimentation chez les aînés.
- > La Faculté des sciences de l'administration offre un programme de perfectionnement sur la santé organisationnelle. Ce cycle expert s'adresse à des professionnels ou à des cadres qui occupent ou qui seront appelés à occuper des fonctions liées à la santé et au bien-être dans leur organisation.
- > Le PEPS offre une multitude de services assurés par des équipes de professionnels dynamiques : clinique de nutritionnistes, kinésiologie, massothérapie, physiothérapie, médecine sportive, acupuncture, laboratoire orthopédique, etc.



3 700

En moyenne, 3 700 personnes par jour fréquentent le PEPS, le plus important complexe sportif de l'est du Canada.

224

personnes ont gravi 609 130 marches lors de la 2^e édition de l'activité « Les escaliers, ça marche! ».



31

mandats réalisés par Accès savoirs.

18

étudiantes en kinésiologie accompagnent quelque 3000 adolescentes au départ de la course finale du programme FitClub de l'organisme Fillactive.

ENGAGEMENT DES MEMBRES DE LA COMMUNAUTÉ UNIVERSITAIRE DANS DES CAUSES SOCIALES ET HUMANITAIRES

L'implication sociale est importante pour une société voulant progresser, prospérer et offrir une belle qualité de vie à ses membres.

MIRA-LAVAL A 30 ANS

L'Université Laval est la plus vieille institution, parmi tous les organismes et entreprises, à être partenaire avec MIRA. En 30 ans, la communauté universitaire a amassé plus de 770 000 \$ pour financer la formation de chiens-guides et de chiens d'assistance pour des personnes atteintes de déficience visuelle, auditive ou motrice. Grâce à ce partenariat de longue date, l'Université a contribué à former 36 chiens-guides.

Annuellement, la campagne MIRA-Laval mobilise plus de 200 bénévoles sur le campus. Plusieurs activités de financement ont été organisées cette année dont la vente d'objets promotionnels MIRA, le concours « Un don, un coupon! » ainsi que l'organisation d'un dîner MIRA chez Saveur Campus et d'un dîner MIRA au Pub universitaire.

AUTRES EXEMPLES D'ACTIONS RÉALISÉES

- > Pour une 2^e année consécutive, Mon équilibre UL organise l'UniYoga afin de promouvoir les saines habitudes de vie et amasser des fonds pour une cause sociale. Cette année, les bénéfices ont été versés à l'Association de parents étudiant ou travaillant sur le campus de l'Université Laval.
- > L'Université souligne le succès de 15 innovations sociales ayant des retombées sur la société, dont le programme « Cours ta réussite ».
- > Des professeurs de la Faculté de droit et des juristes du Québec ont bénévolement offert plus de 80 cours aux intervenants d'organismes communautaires et aux immigrants de la région de Québec.
- > Un groupe d'une cinquantaine d'étudiants en rédaction professionnelle du Département de langues, linguistique et traduction a rédigé les textes parus dans l'édition du mois de mai de La Quête, un magazine visant à aider les personnes itinérantes ou à risque d'itinérance à se réinsérer dans la société.
- > Depuis un an et demi, l'Université Laval pilote AKOSSA, un ambitieux projet de coopération pluridisciplinaire associant le développement agricole, le progrès économique, la santé nutritionnelle et la formation universitaire en Haïti.
- > Une vingtaine d'étudiants de différentes disciplines préparent un parcours lumineux visant une réappropriation affective du quartier Vanier par ses résidents et ses acteurs locaux.
- > La guignolée étudiante amasse 4 107 \$ avec l'aide de 128 bénévoles pour lutter contre la précarité étudiante.
- > Huit étudiants universitaires de Fusion Jeunesse en génie mécanique, en arts, en management et en communication s'impliquent dans des activités parascolaires pour favoriser la persévérance scolaire au secondaire.

AMÉLIORER LE MILIEU DE VIE UNIVERSITAIRE

Le développement du patrimoine naturel, immobilier, culturel et intellectuel augmente la qualité du milieu de vie pour les personnes qui fréquentent le campus pour travailler, étudier ou y vivre.

UNE PREMIÈRE GARDERIE À HORAIRE NON-USUEL SUR LE CAMPUS

Un 4^e service de garde sur le campus ouvre ses portes en avril 2015. Adaptée à la réalité universitaire, l'installation le Petit Campus offre notamment des heures d'ouverture la fin de semaine et les soirs par ainsi qu'un mode d'inscription flexible. Située au PEPS de l'Université Laval, cette installation éducative accueille 50 enfants de 3 mois à 12 ans. Elle permet de désengorger les listes d'attente et facilite la conciliation entre les études, le travail et la vie familiale.

Ayant obtenu 50 places subventionnées, l'installation offre des places à contribution réduite et est réservée en priorité aux parents étudiants de l'Université Laval. Ce projet est une réalisation de la CADEUL et du CPE de la Petite Cité, en collaboration avec l'Association des parents étudiant ou travaillant à l'Université Laval.

AUTRES EXEMPLES D'ACTIONS RÉALISÉES

- > Pour accommoder les étudiants durant la période d'examens et de remise des travaux, la Bibliothèque est demeurée ouverte 24 heures sur 24.
- > Deux étudiants en design urbain et en architecture ont mené un projet d'urbanisme tactique sur le campus, Les chaises nomades. 60 chaises d'un jaune éclatant, qui tranchait sur la neige, ont été déposées ici et là pour observer la réaction des gens envers ce mobilier mobile.
- > L'Université a souligné, le 20 mai 2014, l'engagement de 104 membres comptant 25 ans de service.
- > La Faculté des sciences de l'agriculture et de l'alimentation a convié tous les membres de la communauté à venir pique-niquer tous les jeudis ensoleillés au jardin universitaire Roger-Van den Hende, un jardin public de six hectares, qui possède près de 4 000 espèces et cultivars. Il constitue une collection unique de plantes indigènes du Québec et de plantes ornementales introduites d'Europe, d'Amérique et d'Asie.
- > Les résidences de l'Université obtiennent 4 clés vertes (sur 5) décernées par l'Association des hôtels du Canada, qui reconnaît les efforts des établissements hôteliers pour instaurer des pratiques durables et écologiques.
- > Le Labyrinthe, un nouveau bar facultaire, café et salle de rencontre, voit le jour au pavillon Louis-Jacques-Casault.
- > Le 2^e étage de la Bibliothèque du pavillon Jean-Charles-Bonenfant a été rénové en entier. Il est maintenant baigné de lumière naturelle et doté d'espaces de travail dégagés, aménagés en fonction des besoins des étudiants et des chercheurs.
- > La Station-Agronomique-de-l'Université-Laval, situé à Saint-Augustin-de-Desmaures et d'une superficie de 13,66 hectares, a été reconnue comme réserve naturelle par le Ministère du Développement durable, de l'Environnement et de la Lutte contre les changements climatiques.



121

personnes ont effectué le parcours de développement durable cette année afin de découvrir les points d'intérêt de l'Université en matière de développement durable.

3 772

arbres et végétaux ont été plantés lors du réaménagement de l'avenue du Séminaire.



5 185

étudiants étrangers provenant de plus de 120 pays ont été accueillis en 2014-2015 à l'Université Laval, positionnant celle-ci comme chef de file en matière d'internationalisation de l'enseignement.

650

étudiants de la Faculté de médecine ont réalisé un stage à l'international depuis 2005 grâce au programme de bourses du Fonds étudiant de la Faculté de médecine pour la santé internationale (FEMSI).

FAVORISER LA REPRÉSENTATIVITÉ CULTURELLE AU SEIN DE LA COMMUNAUTÉ ÉTUDIANTE

Dans une perspective d'ouverture sur le monde, l'Université contribue à donner accès à une expérience outre-frontière et à intégrer des membres issus de différentes cultures.

49 FORMATIONS INTENSIVES POUR UNE OUVERTURE INTERNATIONALE

Afin d'offrir une ouverture sur le monde, l'Université Laval envoie chaque été des centaines d'étudiants en stage à l'étranger et offre de plus en plus d'écoles d'été à l'extérieur du campus et de Québec. Entre mai et août, l'Université a offert 49 formations intensives, de niveau baccalauréat ou maîtrise. 13 de ces 49 écoles d'été ont été offertes à l'extérieur du campus, dont neuf à l'international.

Parmi les formations offertes pour la première fois, l'Institut du patrimoine culturel a tenu un séjour de formation en tourisme et patrimoine à Valence, en Espagne. Une formation en phonologie du français contemporain a été offerte à Vienne, en Autriche.

AUTRES EXEMPLES D' ACTIONS RÉALISÉES

- > L'Université Laval conclue une entente avec l'Agence France-Presse permettant aux étudiants à la maîtrise en journalisme international d'effectuer un stage dans leur réseau comptant 200 bureaux dans 150 pays.
- > Le Bureau de la vie étudiante organise une conférence s'adressant aux étudiants étrangers qui veulent s'établir au Québec.
- > Un diplômé en sciences infirmières de l'Université Laval partage son expérience comme infirmier à l'étranger lors d'une conférence intitulée « Une expérience de travail à l'international ».
- > L'Alliance Bordeaux-Laval reçoit une mention spéciale pour le rayonnement international lors du 29^e Prix d'excellence de l'administration publique du Québec.
- > L'Université Laval accueille pour la première fois le forum étudiant du Japan-Canada Academic Consortium regroupant 28 étudiants canadiens et japonais.
- > À l'occasion de son 13^e colloque annuel, le Centre interuniversitaire d'études et de recherches autochtones (CIÉRA) et l'Association étudiante autochtone (AÉA), en partenariat avec le Cercle Kisis, organisent une soirée culturelle autochtone.
- > L'Imageothèque propose un système de location d'œuvres d'art réalisées par les artistes étudiants.
- > Plus de 60 personnes participent à l'activité de patinage du programme de jumelage des étudiants étrangers du Bureau de la vie étudiante.
- > Le Bureau international organise un concours de photos et de vidéos invitant les étudiants étrangers à partager leur vision du Québec en images.
- > Les membres de la communauté universitaire ont été invité à réfléchir et à échanger leurs points de vue sur la place à donner à la culture dans le développement de l'Université, dans le cadre des Dialogues sur la culture et du Forum Culture.

TABLEAUX – INDICATEURS DE PERFORMANCE 2014-2015

FORMATION

28% **69%**

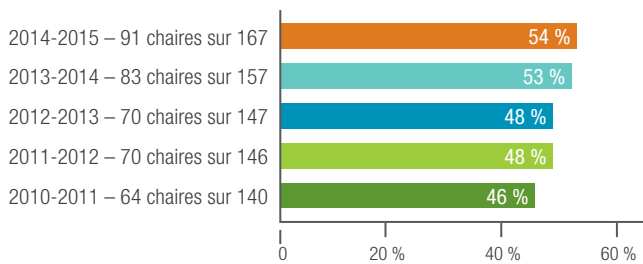
des étudiants inscrits au baccalauréat ont accès au profil en développement durable

des étudiants inscrits au baccalauréat peuvent suivre le cours de Fondements du développement durable (DDU-1000)

RECHERCHE ET CRÉATION

Indicateurs

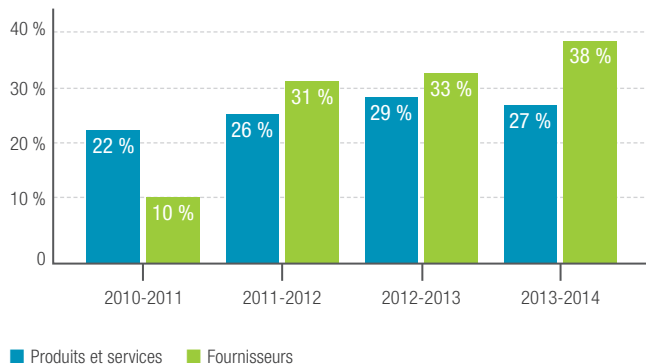
> Nombre et pourcentage des chaires d'enseignement et de recherche rattachées à un enjeu de la politique institutionnelle de développement durable.



APPROVISIONNEMENT RESPONSABLE

Indicateurs

> Part des achats de biens et services qui ont été acquis en tenant compte de critères de durabilité.



SAINES HABITUDES DE VIE

3 735 personnes sensibilisées dans le cadre du programme Mon Équilibre UL.

GAZ À EFFET DE SERRE

Indicateurs

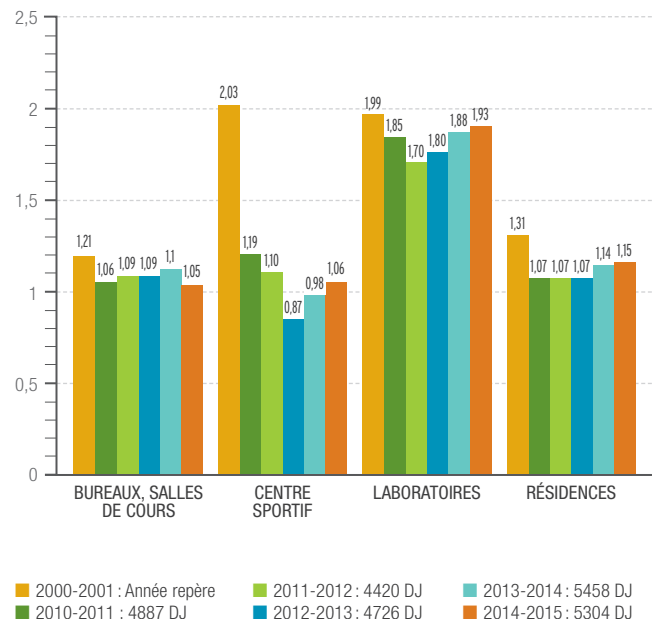
> Tonnes d'émissions directes de gaz à effet de serre (catégories 1 et 2). Les émissions directes sont associées à la consommation énergétique, au chauffage et au transport interne à l'Université Laval.



GESTION DE L'ÉNERGIE

Indicateurs

> Consommation énergétique en GJ/m²



■ 2000-2001 : Année repère ■ 2011-2012 : 4420 DJ ■ 2013-2014 : 5458 DJ
 ■ 2010-2011 : 4887 DJ ■ 2012-2013 : 4726 DJ ■ 2014-2015 : 5304 DJ

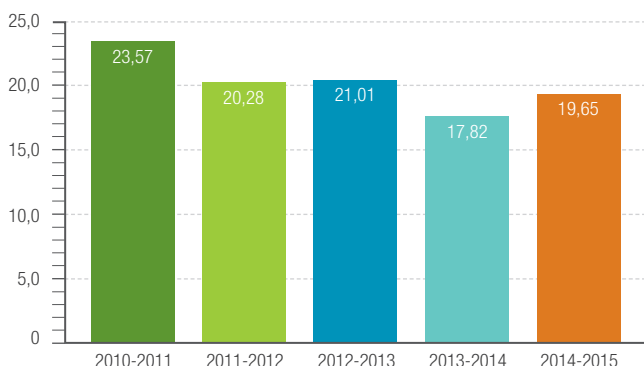
DJ : Degré-jour

TABLEAUX – INDICATEURS DE PERFORMANCE 2014-2015

GESTION DE L'EAU

Indicateurs

> Quantité d'eau consommée (m³/ETP).

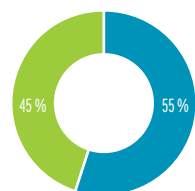


MATIÈRES RÉSIDUELLES

Indicateurs

> Quantité de matières résiduelles (en kg et en kg/ETP)

Note : Pour 2013-2014, la période de calcul a changé, passant de l'année civile à l'année financière.



2014-2015

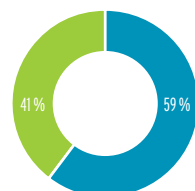
1 859 000 kg – 43,8 kg/ETP de matières résiduelles totales

■ 1 015 000 kg – 23,9 kg/ETP de déchets

■ 844 000 kg – 19,9 kg/ETP de matières récupérées

ETP = 42 457 pour 2014-2015

■ Déchets ■ Matières récupérées



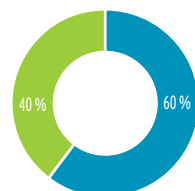
2013-2014

1 625 000 kg – 39,2 kg/ETP de matières résiduelles totales

■ 958 000 kg – 23,1 kg/ETP de déchets

■ 667 000 kg – 16,1 kg/ETP de matières récupérées

ETP = 41 451 pour 2013-2014



2012

1 628 000 kg – 40,9 kg/ETP de matières résiduelles totales

■ 983 000 kg – 24,7 kg/ETP de déchets

■ 645 000 kg – 16,2 kg/ETP de matières récupérées

ETP = 39 804 pour 2012

■ Déchets ■ Matières récupérées

ENGAGEMENT SOCIAL

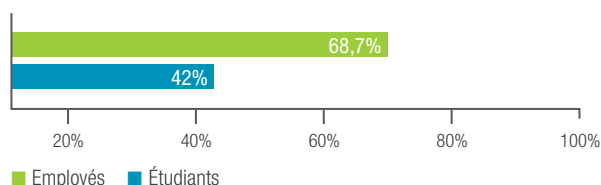
Indicateurs

> Pourcentage de la communauté universitaire engagée dans une cause sociale et humanitaire.

Résultats

> 42 % de la population étudiante s'engage dans des causes sociales. En extrapolant, 18 500 étudiants s'engagent pour une moyenne de 8,62 heures par mois.

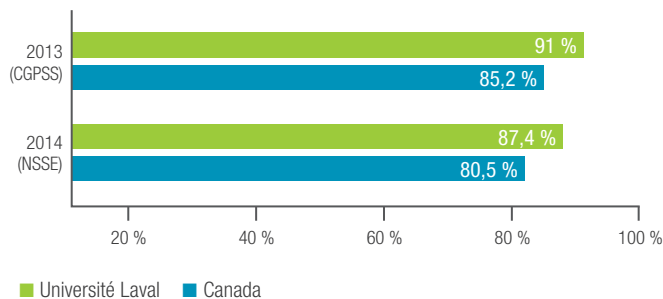
> 68,7 % des employés s'engagent dans une ou plusieurs causes sociales. En extrapolant, 3 920 personnes s'engagent pour une moyenne de 5,31 heures par mois.



MILIEU DE VIE

Indicateurs

> Degré de satisfaction générale des étudiants à l'égard de leur expérience universitaire (selon les enquêtes NSSE et CGPSS).



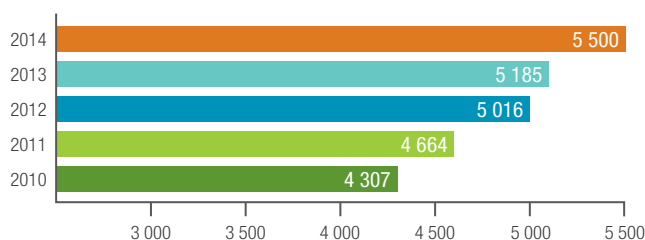
CGPSS : Enquête triennale auprès des étudiants de 2^e et 3^e cycles du Canadian Graduate and Professional Student Survey.

NSSE : Enquête triennale auprès des étudiants de 1^{er} cycle du National Survey of Student Engagement.

VALORISER LA DIVERSITÉ CULTURELLE

Indicateurs

> Nombre d'étudiants d'origine étrangère inscrits à l'Université Laval. Inscriptions totales (permis de séjour et de résidence permanente – session d'automne).



Vice-rectorat exécutif et au développement

Pavillon des Sciences de l'éducation

2320, rue des Bibliothèques

Bureau 1646

Université Laval

Québec (Québec) G1V 0A6

Info@developpementdurable.ulaval.ca



**DÉVELOPPEMENT
DURABLE**

Nos cerveaux sont responsables

Le DD inspire un mode de vie
à plus de 50 000 personnes sur le campus.

Ça donne le goût d'agir.

> ulaval.ca/dd



**UNIVERSITÉ
LAVAL**